

INSTRUKCJA MONTAŻU I EKSPLOATACJI ZACZEPU KULOWEGO DO: Nissan Primera (4/5D) (P12) (2002 -)

Nr kat. N-090

PRZEZNACZENIE

Zaczepek kulowy **N-090** do samochodu **Nissan Primera (4/5D)** jest przeznaczony do holowania przyczepy. Zaczepek ten posiada aktualne Świadectwo Homologacji uprawniające do oznaczenia wyrobu znakiem homologacji **e20**.

WARUNKI MONTAŻU

Zaczepek kulowy **N-090** może być używany i eksploatowany w samochodzie o właściwym stanie technicznym elementów nadwozia. Zaczepek musi być zamontowany i eksploatowany w samochodzie zgodnie z niniejszą instrukcją.

Wszystkie śruby i nakrętki występujące w zaczepek kulowym muszą być dokręcone odpowiednim momentem obrotowym (M_0) o wartościach podanych w poniższej tabeli (dla śrub w klasie 8.8):

M8	-	25 (Nm)	M12	-	85 (Nm)
M10	-	50 (Nm)	M16	-	200 (Nm)

WARUNKI EKSPLOATACJI

Zaczepek kulowy **N-090** posiada tabliczkę znamionową określającą prawidłowe i bezpieczne obciążenie zaczepeku, tj.:

Typ: **N-090**
A50-X
e20 xxx-00
D = 9,4 kN
S = 75 kg
R = 1850 kg

Zaczepek kulowy do samochodu **Nissan Primera (4/5D)**
Klasa zaczepeku kulowego (urządzenia sprzęgającego)
Nr. świadectwa Homologacji zaczepeku kulowego
Teoretyczna siła odniesienia działająca na zaczepek kulowy
Max. dopuszczalne obciążenie pionowe zaczepeku
Max. dopuszczalne obciążenie holowanej przyczepy

Siłę D wylicza się ze wzoru:

$$D = g \times \frac{T \times R}{T + R} \text{ kN}$$

T-technicznie dopuszczalna maksymalna masa, w tonach, pojazdu ciągnącego (także ciągników holujących) łącznie, jeśli występuje, z obciążeniem pionowym przyczepy z osią centralną.

R-technicznie dopuszczalna maksymalna masa, w tonach, przyczepy samochodowej z dyszlem ruchomym w płaszczyźnie pionowej lub naczepey.

g- przyspieszenie ziemskie (przyjmowane jako 9,81 m/s²)

Podczas eksploatacji poszczególne elementy zaczepeku kulowego powinny być utrzymane w należytnym stanie technicznym i zabezpieczone przed działaniem korozji. W czasie holowania przyczepa musi być złączona dodatkowym elastycznym złączem o odpowiedniej wytrzymałości (linka, łańcuch). W czasie eksploatacji zaczepeku kulowego należy okresowo sprawdzać połączenia śrubowe, a w przypadku poluzowania nakrętek należy je dokręcić.

MONTAŻ

Zaczepek kulowy **N-090** do samochodu **Nissan Primera (4/5D)** składa się z następujących elementów:

1. Korpus	- 1 szt.	7. Śruba M12x65	- 2 szt.
2. Kula	- 1 szt.	8. Podkładka sprężysta 10,2	- 11 szt.
3. Uchwyt do gniazda elektrycznego	- 1 szt.	9. Podkładka sprężysta 12,2	- 2 szt.
4. Płaskownik - zespół	- 1 szt.	10. Podkładka zwykła 10,5	- 11 szt.
5. Podkładka dystansowa 25/ 13,0x5	- 1 szt.	11. Podkładka zwykła 13,0	- 2 szt.
6. Śruba M10x40	- 11 szt.	12. Nakrętka M12	- 2 szt.

W celu zamontowania zaczepeku kulowego **N-090** należy przestrzegać poniższego opisu:

1. Montaż zaczepeku **wymaga podcinania** zderzaka tylnego samochodu oraz jego demontażu.
2. Rozkręcić zaczepek kulowy na elementy montażowe.

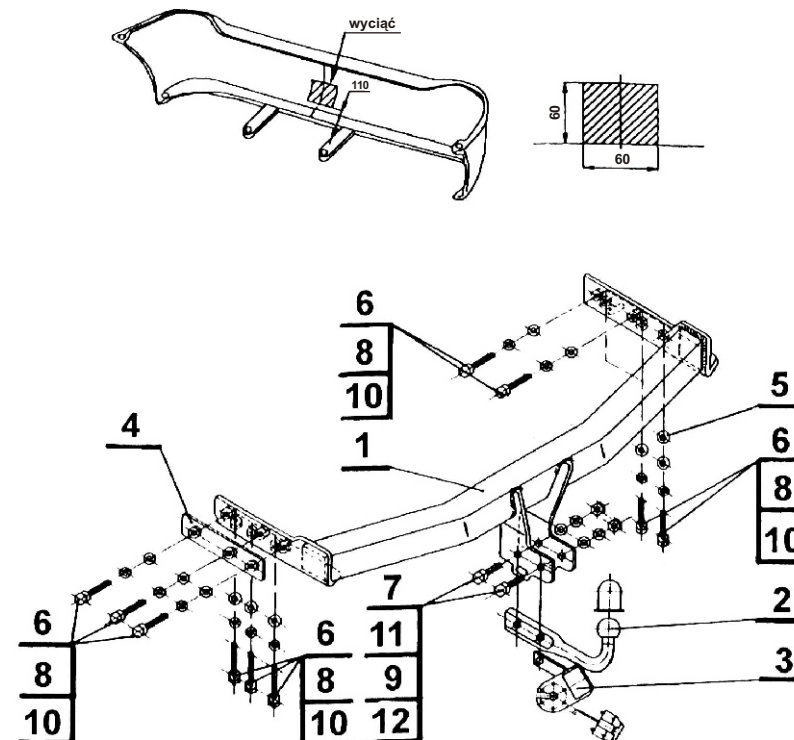
3. Odkręcić zderzak tylny samochodu, oraz zdemontować tłumik.
4. Odkręcić ucho holownicze (nie będzie ponownie montowane).
5. W lewą podłużnicę wsunąć płaskownik (4), a w prawą podkładkę dystansową 25/ 13,0x5 (5) - jak pokazano na rysunku.
6. Wsunąć korpus (1) do podłużnic i skręcić z nimi za pomocą śrub M10x40 (6) wraz z podkładkami zwykłymi 10,5 (10) oraz sprężystymi 10,2 (8).
7. Dokonać podcięcia zderzaka tylnego o wielkości ~ 60x60 (mm) - jak pokazano na rysunku.
8. Zamontować tłumik oraz zderzak tylny samochodu.
9. Do korpusu (1) przykręcić kulę (2) za pomocą śrub M12x65 (7) wraz z podkładkami zwykłymi 13,0 (11), podkładkami sprężystymi 12,2 (9) oraz nakrętkami M12 (12), przykręcając równocześnie z lewej strony kuli (2) uchwyt do gniazda elektrycznego (3).
10. Dokręcić wszystkie śruby z momentem podanym w tabeli.

Przestrzeganie niniejszej instrukcji zapewnia prawidłowy montaż i eksploatację zaczepeku kulowego N-090 w samochodzie Nissan Primera (4/5D).

Po zamontowaniu zaczepeku kulowego **N-090** należy uzyskać wpis w **dowodzie rejestracyjnym** pojazdu na dowolnej stacji kontroli technicznej pojazdu.

UWAGA: Sprawdzać połączenia śrubowe po przejechaniu 1000 km. Kulę zawsze utrzymywać w czystości i smarować smarem stałym. Stosować osłonę kuli. Wszystkie uszkodzenia mechaniczne zaczepeku kulowego **N-090** wykluczają dalszą jego eksploatację. Uszkodzony zaczepek **nie może być naprawiany**. W przypadku nie przestrzegania opisanego sposobu montażu lub niewłaściwego jego użytkowania producent **nie ponosi odpowiedzialności** za powstałe szkody.

SCHEMAT MONTAŻU:



UWAGA:

Cena zaczepeku kulowego nie obejmuje wiązki elektrycznej.